



ПО «Рубеж-08» 3.5.1

Рекомендации по дополнительным
настройкам в WinXP SP2

Редакция 4

Оглавление

Введение	5
1 Настройка разрешений.....	5
2 Настройки DCOM.....	7
3 Настройки Брандмауэра	8
4 Лист регистрации изменений.....	13

Введение

Service Pack 2 для Windows XP разработан, в основном, с целью защиты ОС от вирусов и хакерских атак, что неизменно сказывается на многих программных продуктах, активно использующих различные способы сетевого взаимодействия. В последнее время участились случаи воздействия вирусов именно на брешу технологии DCOM - родной технологии Microsoft, которую модули ПО «Рубеж-08» используют для взаимодействия. Поэтому целью данного документа является устранения блокирования работы модулей ПО «Рубеж-08» самой операционной системой.

Работа под ОС Windows XP SP2 проверена и гарантируется только под учетными записями, входящими в состав домена и имеющими права не меньше чем у обычного пользователя на локальном компьютере.

Внимание: при некоторых пользовательских конфигурациях сетевая работа для Windows XP SP2 даже после нижеуказанных настроек не гарантируется!

Сразу после установки ПО «Рубеж-08», под учетной записью администратора выполните следующие действия:

1 Настройка разрешений

Определите учетную запись пользователя Windows под которой будет работать оператор, например "Ohrana"

Задайте все права на каталог и все вложенные каталоги с установленным ПО с помощью пункта контекстного меню "Безопасность"

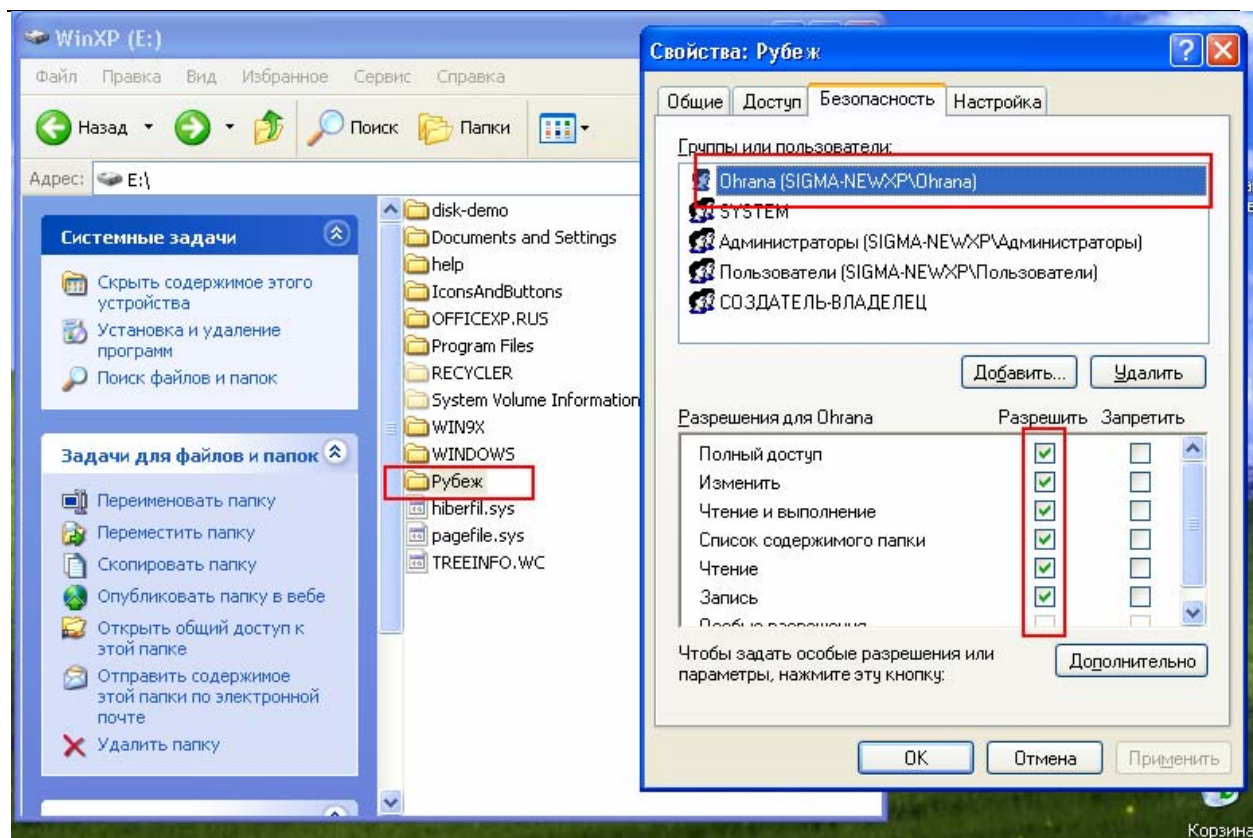


Рис. 1 Установка прав для каталога с ПО

2 Настройки DCOM

Запустите программу DCOMCnfg.exe. С помощью кнопок "Изменить ограничения" задайте все права для встроенных учетных записей "Все" и "Анонимный вход" для групп "Права доступа" и "Разрешения на запуск и активацию". Если работа ведется на компьютерах вне домена, дополнительно необходимо добавить группу «АНОНИМНЫЙ ВХОД» и назначить ей полные права в настройках по умолчанию для группы "Разрешения на запуск и активацию".

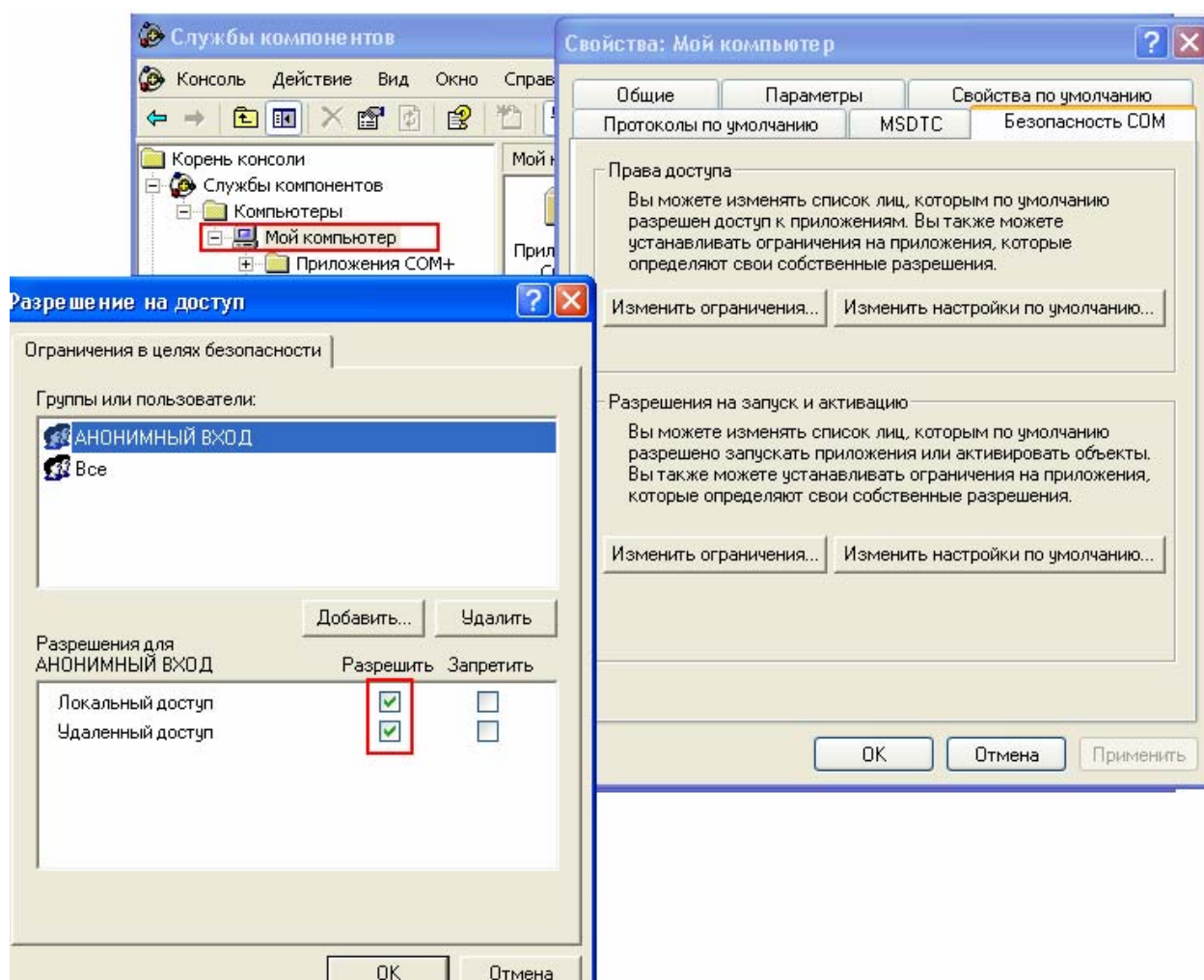


Рис. 2 Настройка DCOM

3 Настройки Брандмауэра

Внимание! Для настройки брандмауэра Windows XP в состав ПО «Рубеж-08» входит специальная утилита настройки брандмауэра. Для запуска утилиты выберите «Пуск → Все программы → СИГМА-ИС → Утилиты → Настройка бранмауэра».

Если после автоматической настройки возникают какие-либо недостатки в работе ПО «Рубеж-08», рекомендуется выполнить следующие действия.

Открыть панель управления, откройте пункт Брандмауэр Windows.

Отключите брандмауэр Windows.

Если отключение брандмауэра нецелесообразно, необходимо выполнить следующие действия:

1. На закладке «Исключения» установить флажок «Отображать уведомление ...» (Рис. 3)

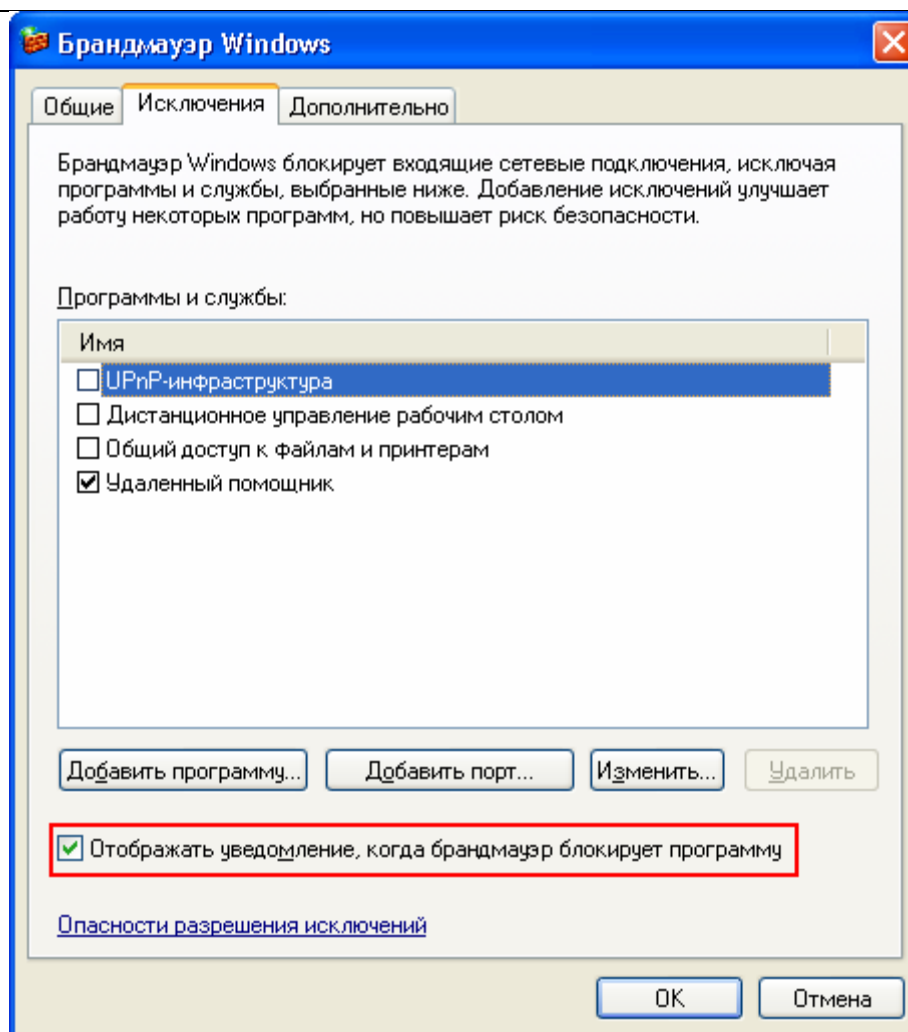


Рис. 3 Закладка «Исключения»

2. Далее нажать кнопку «Добавить порт...» и разрешить 135 порт TCP (Рис. 4).

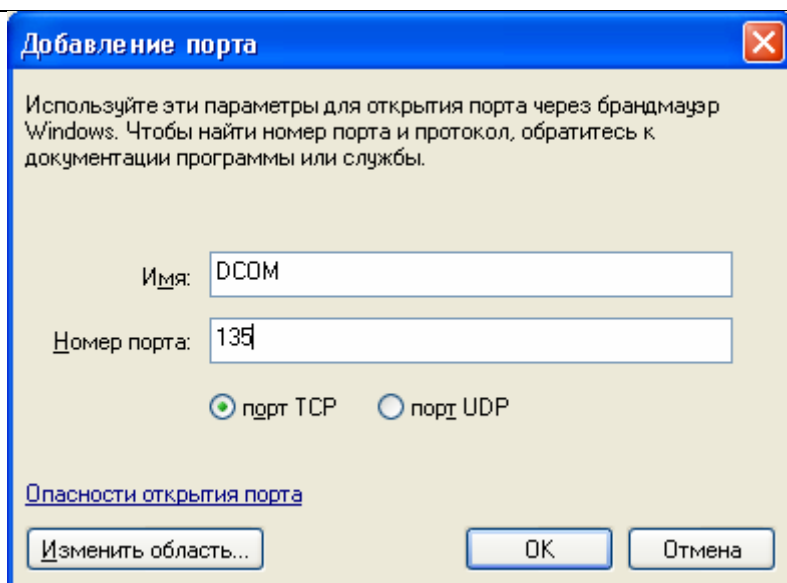


Рис. 4 Добавление порта в список исключений

4. На закладке «Дополнительно» установить флажок «Подключение по локальной сети», для того подключения через которое взаимодействует ПО «Рубеж-08».

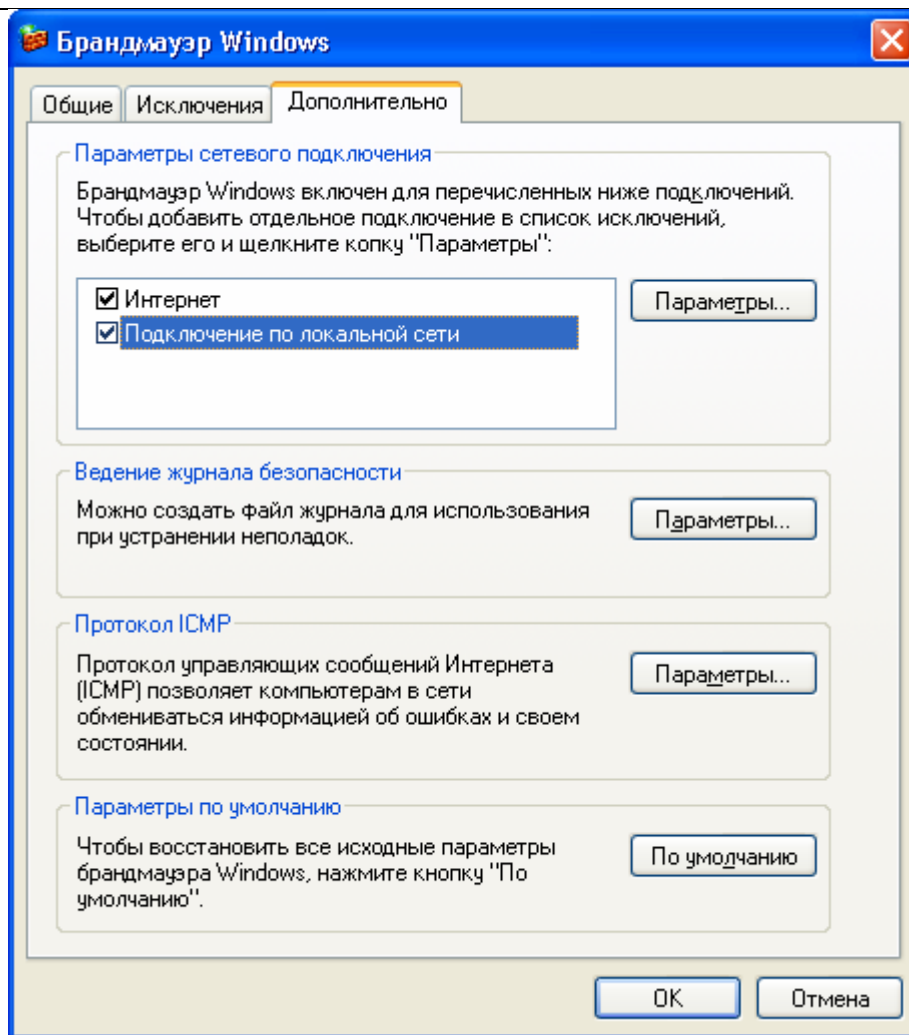
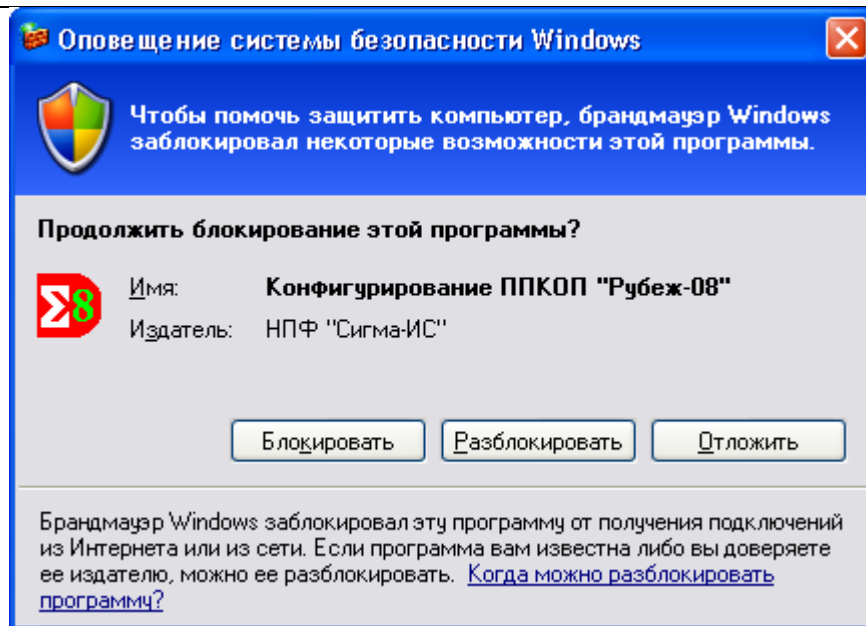


Рис. 5 Закладка «Дополнительно»

5. Запустите приложения, которые будут использоваться на этом компьютере, например **Рубеж Конфигуратор**. Возникнет предупреждение брандмауэра



необходимо **разблокировать** все приложения, которые будут использоваться. Чтобы разблокировать все модули, нужно запустить их под учетной записью администратора.

4 Лист регистрации изменений

№п/п		Изменение
Редакция 2		
1.		Во введении добавлено примечание: «сетевая работа для Windows XP SP2 даже после нижеуказанных настроек не гарантируется!»
Редакция 3		
1.		Добалена утилита автоматической настройки брандмауэра Windows XP.
2.		Добавлено описание добавления порта TCP 135 в список исключений.
Редакция 4		
1.		Добавлены дополнительные настройки DCOM для работы в сети без домена (см. п. 2).