



ПО «Рубеж-08» 3.5.1

Рубеж Сервер 3.5.1.201

Руководство администратора

Редакция 2

Оглавление

Введение	4
1 Конфигурационный файл.....	5
2 Состояния Рубеж Сервер	9
3 Информационная панель Рубеж Сервер.....	10
3.1 Закладка «Связь»	10
3.2 Закладка «Клиенты».....	10
4 Лист регистрации изменений.....	12

Введение

Рубеж Сервер обеспечивает взаимодействие других модулей (клиентов) с оборудованием «Рубеж». Рубеж Сервер автоматически запускается при каждом старте операционной системы загрузчиком модулей. Даже если БЦП подключен к другому компьютеру, наличие загруженного сервера необходимо для работы модулей на этом компьютере, если Рубеж Сервер на компьютере не запущен, работа ПО «Рубеж-08» невозможна.

Примечание: Если обновления Рубеж Сервер обеспечивают поддержку новых функций БЦП «Рубеж-08» и «Рубеж-060», то необходимо убедиться, что БЦП имеет прошивку, обеспечивающую эти функции. Если нет, то необходимо получить новую прошивку БЦП с раздела «Техническая поддержка» сайта <http://www.sigma-is.ru/> и перезаписать БЦП. Правила обновления прошивки БЦП описаны в документах «Программатор Рубеж-08» и «Программатор Рубеж-060 и Рубеж-08..»

1 Конфигурационный файл

В процессе загрузки Рубеж Сервер считывает конфигурационный файл **R08Srv.INI**, который находится в корневом каталоге ПО. Файл имеет формат стандартного ini-файла Windows. В файле имеется общая секция [Common], в которой указываются параметры, общие для всех БЦП, подключенных к данному серверу. Персональные настройки для каждого БЦП вынесены в соответствующие секции, у которых названия совпадают с серийным номером БЦП. Ниже приведен пример файла, значения параметров даны по умолчанию.

```
[Common]
ExitButton=0
SystemClockSource=0
ClockSyncPeriod=1
OEMName=?

[00004]
Name=4
Port=COM1
BaudRate=28800
AutoStart=0
Protocol=1
TCOState=1
NonRegClients=1
RemoteClients=1
UserState=1
BCPMode=08
IPAddress=192.168.1.1
IPPort=2000
ConnectKind=1
NDState=0
AutoSoundOff=1
DefaultProcessTime=2000
IPTimeout=2000
AnalogTimeOut=1000
```

Таблица 1 Параметры INI-файла Рубеж Сервер

Название	Описание
Общие настройки (секция «Common»)	
ExitButton	Кнопка выхода на панели сервера. Предназначена для

Название	Описание
	принудительной выгрузки сервера. При значении 0 – кнопка не доступна, 1 – доступна. Не рекомендуется разрешать кнопку выхода во избежание случайной выгрузки сервера оператором.
OEMName	Значение для сторонних разработчиков программного обеспечения
SystemClockSource	Синхронизация часов БЦП и ПЭВМ. 0 – синхронизация не производится. РС – синхронизация производится по часам ПЭВМ, ссерийный номер БЦП – серийный номер БЦП – источника времени
ClockSyncPeriod	Период синхронизации часов БЦП и ПЭВМ в часах.
Name	Название БЦП, которое выводится на панели сервера в списке подключенных БЦП
Port	СОМ-порт к которому подключен БЦП
BaudRate	Скорость обмена с БЦП в бодах. Выбирается из ряда: 600, 1200, 2400, 4800, 9600, 14400, 19200, 28800
AutoStart	Автоматическое подключение к БЦП. Если данный параметр равен 1, Рубеж Сервер при старте автоматически подключится к БЦП.
Protocol	Прием протокола событий БЦП. Если данный параметр имеет значение 0 – прием протокола событий БЦП запрещен. Этот параметр может использоваться, если БЦП подключаются к временному компьютеру, например для настройки. При этом запрещение приема протокола предотвратит потерю событий БЦП для основного компьютера, если они происходят во время работы с временным компьютером.
TCOState	Прием состояний объектов ТС. Если данный параметр имеет значение 0 – прием состояний объектов ТС БЦП запрещен. Применение см. параметр Protocol.




Название	Описание
NonRegClients	Подключение незарегистрированных клиентов к Рубеж Сервер. Если данный параметр имеет значение 0 – подключение запрещено.
RemoteClients	Подключение удаленных клиентов (с других ПЭВМ) к Рубеж Сервер. Если данный параметр имеет значение 0 – подключение запрещено.
UserState	Если равен 1, то производится прием событий о нахождении пользователя в определенной зоне и его словосостояния. Информацию, предоставляемую этими событиями использует модуль проверки правил прохода для нескольких БЦП.
BCPMode	08 – Рубеж-08, 07 – Рубеж-07, 060 – Рубеж-060
IPAddress	TCP/IP адрес БЦП
IPPort	TCP/IP порт БЦП
ConnectKind	Тип соединения: 0 – RS232, 1 – TCP/IP, 2 – IP потом RS-232, 3 – RS-232 потом IP
NDState	Принимать состояния сетевых устройств. Всегда должен быть равен 0
AutoSoundOff	Автоматически выключать звучание динамика БЦП при приеме тревожного события. По умолчанию 1.
DefaultProcessTime	Время обработки команд по умолчанию, в течении которого Рубеж Сервер ожидает ответа на запрос от БЦП. По умолчанию равен 2000 мс. Если конфигурация очень большая, то время ответа БЦП может быть больше. Для предотвращения событий потери связи с БЦП, следует увеличить.
IPTimeout	Дополнительное время распространения по IP каналам. Добавляется к DefaultProcessTime . По умолчанию – 2000.

Название	Описание
AnalogTimeOut	Период опроса аналоговых датчиков СКАС в миллисекундах. По умолчанию 1000.

2 Состояния Рубеж Сервер

После загрузки Рубеж Сервер помещает свой значок в системную область панели задач (в правом нижнем углу панели задач). Вид значка определяет состояние соединения с текущим БЦП (см. Таблица 2).

Таблица 2 Состояния Рубеж Сервер

Изображение	Описание
	Соединение с БЦП не установлено
	Соединение с БЦП установлено
	Потеря связи с БЦП

3 Информационная панель Рубеж Сервер

Для активизации панели Рубеж Сервер нужно привести указатель мыши на значок Рубеж Сервер системной области панели задач и нажать левую кнопку мыши. В верхней части панели выводится список БЦП, подключенных к серверу, а также версия текущего выбранного в списке БЦП. В нижней части панели находятся две закладки: «Связь» и «Клиенты», на которых отображается информация, касающаяся выбранного БЦП.

3.1 Закладка «Связь»

На данной закладке выводится информация о соединении с БЦП (Рис. 1):

- СОМ-порт, к которому подключен БЦП, либо IP адрес БЦП, если подключение через БИ-02;
- Скорость обмена с БЦП, либо IP порт БЦП, если подключение через БИ-02;
- Состояние соединения
- Время установления соединения
- Число транзакций - число пакетов обмена с БЦП
- Ошибок – число ошибочных пакетов

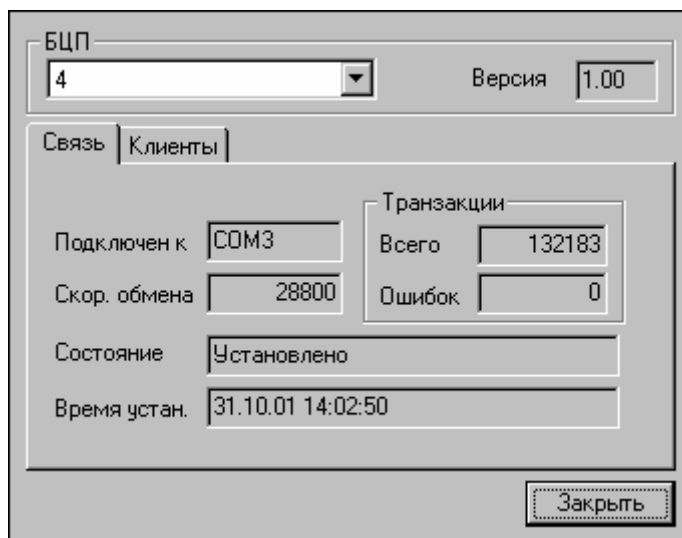


Рис. 1 Окно состояния соединения с БЦП

3.2 Закладка «Клиенты»

На данной закладке выводится информация о клиентах, подключенных к Рубеж Сервер (Рис. 2):

- Название клиента
- Компьютер, на котором загружен клиент
- Время установления соединения с клиентом

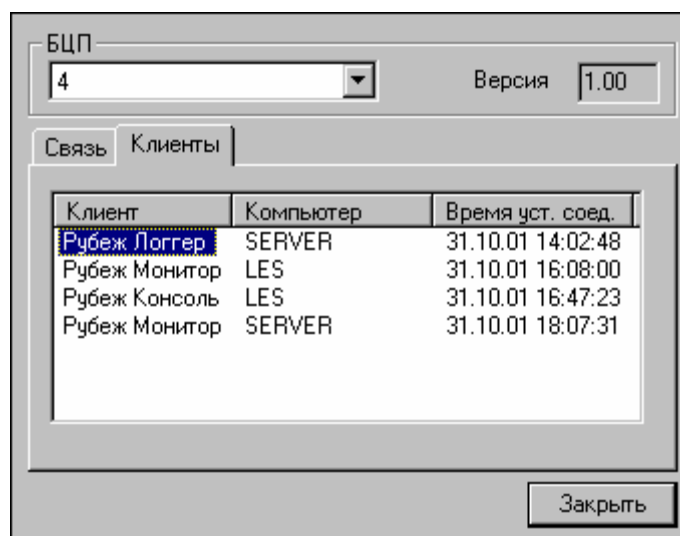


Рис. 2 Окно состояния соединения с клиентами

4 Лист регистрации изменений

№п/п	Изменение
Редакция 2	
1.	В п. 3.1 добавлено описание ТСР/IP соединения.