



ПО «Рубеж-08» 3.5.1

Рубеж Консоль 3.5.0.1037

Руководство администратора

Редакция 2

Оглавление

1	Назначение.....	4
2	Работа с Рубеж Консоль.....	5
3	Лист регистрации изменений.....	8

1 Назначение

Рубеж Консоль предназначена для организации удаленного доступа к панели управления БЦП «Рубеж-08» и «Рубеж-060» с компьютера как локально, так и по локальной вычислительной сети.

2 Работа с Рубеж Консоль

Для подключения с помощью Рубеж Консоль к панели управления БЦП необходимо в настройках подключения указать параметры подключения. Панель настроек открывается выбором пункта меню Консоль-Настройки.

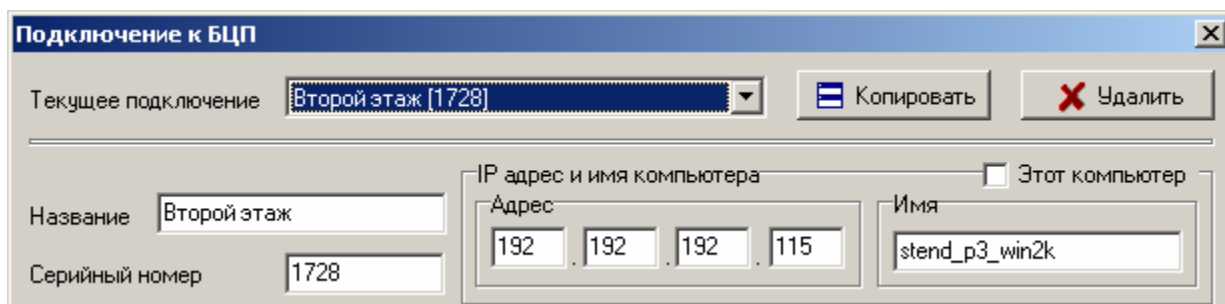


Рис. 1 Настройки подключения к БЦП

Если подключение производится к БЦП, на удаленном компьютере, то необходимо указать IP-адрес или сетевое имя компьютера. Если БЦП подключен к локальному компьютеру, то нужно отметить чекер «**Этот компьютер**». Начиная с версии **3.4.4**, появилась возможность сохранять в памяти программы несколько подключений. При нажатии кнопки копировать создается новое подключение с параметрами текущего. В поле «**Серийный номер**» указывается номер БЦП, с которым будет установлено соединение.

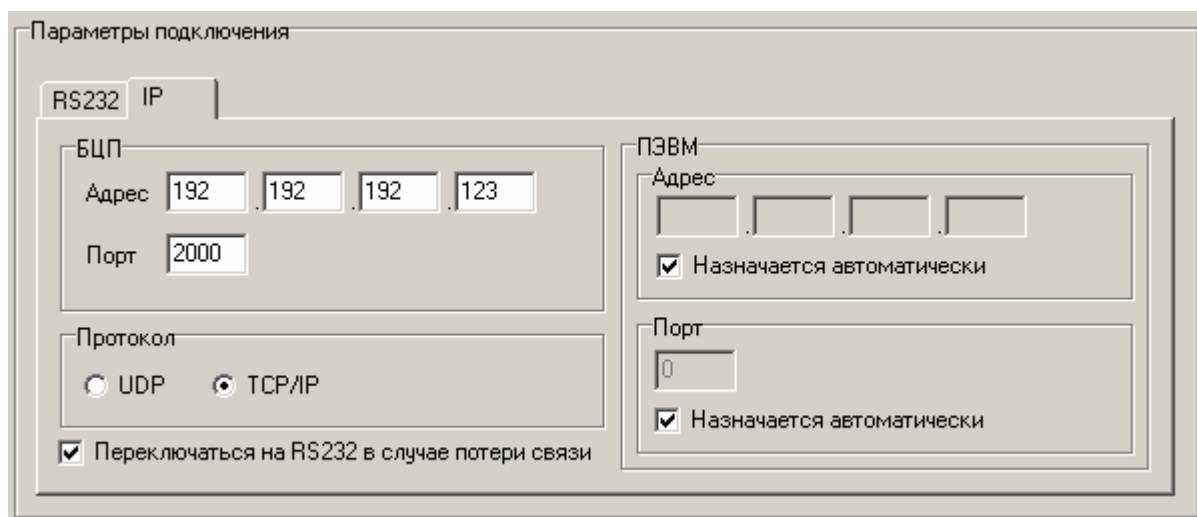


Рис. 2 Параметры подключения через IP соединение.

С версии прошивки БЦП 2.0 поддерживается подключение к БЦП по ЛВС через IP соединение с помощью блока БИ-02. Для подключения необходимо указать «**Адрес**»

БЦП, «Порт» БЦП и «Протокол» по которому будет установлена связь. Если компьютер имеет несколько сетевых подключений – есть возможность указать адрес и порт ПЭВМ, через которые будет установлено соединение. С помощью чекера **«Переключатся на RS232 в случае потери связи»** можно заставить Рубеж Сервер переходить на резервный способ подключения к БЦП после потери связи с БЦП по основному каналу.

Примечание: если работа ведется под ОС Windows 2003 Server, то адрес ПЭВМ необходимо задать явно.

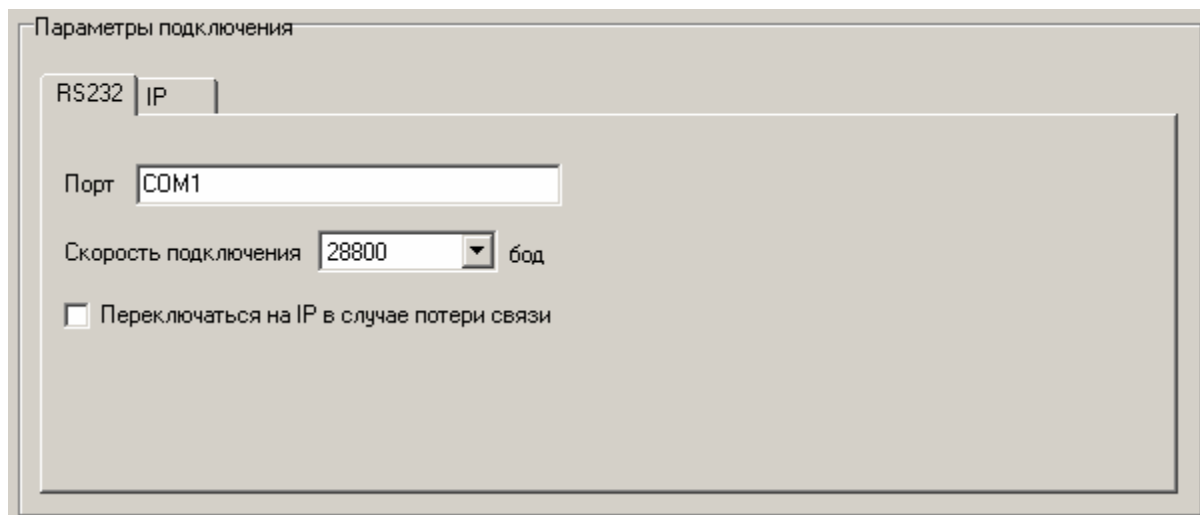


Рис. 3 Параметры подключения через последовательный порт.

Поля «Порт» и «Скорость подключения (бод)» служат для настройки соединения через последовательный порт. С помощью чекера **«Переключатся на IP в случае потери связи»** можно заставить Рубеж Сервер переходить на резервный способ подключения к БЦП после потери связи с БЦП по основному каналу.

После подключения на дисплее Рубеж Консоль отобразится содержимое дисплея БЦП (Рис. 4). Работа с консолью полностью идентична непосредственной работе с БЦП.

С помощью пункта меню «Окно/Поверх всех окон» можно запретить перекрытие окна консоли окнами других программ.

Для работы Рубеж Консоль должен быть включен режим удаленной консоли в БЦП (пункт меню «Конфигурация – БЦП – ПЭВМ – Разрешения – Консоль»).

Внимание: Работа с Рубеж Консоль через IP соединение вызывает дополнительную нагрузку на сеть.

Примечание. Типовые ошибки при установке связи с БЦП:

- «Подключение не возможно, т.к. конечный компьютер отверг запрос на подключение» - не верно указан адрес, порт или протокол для связи с БЦП. Возможно в БЦП не прописано разрешение на подключение с данного компьютера.
- «Сделана попытка выполнить операцию на сокете для недоступного хоста» - указанный IP адрес не найден.
- «Требуемый адрес для своего контекста не верен» - не верно задан ПЭВМ IP адрес. Если установлен чекер «Назначается автоматически» - рекомендуется задать адрес явно.
- «Таймаут ожидания ответа от БЦП истек» - не верно указан номер БЦП или нет связи по СОМ порту.
- «Отказано в доступе» - заданный СОМ порт занят другим приложением.

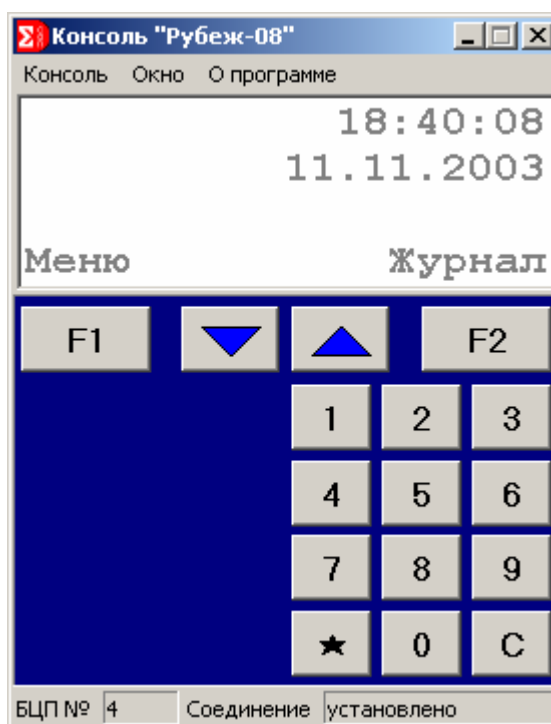


Рис. 4 Окно программы Рубеж Консоль

3 Лист регистрации изменений

№п/п	Изменение
Редакция 2	
1.	Обновлены рисунки: Рис. 1, Рис. 2 и Рис. 3.
2.	Добавлена информация о новых настройках подключения (см. Работа с Рубеж Консоль).