



ПО «Рубеж-08» 3.5.1

Руководство по установке и
обновлению
Редакция 9

Оглавление

Внимание!4
1 Установка ПО5
2 Установка СУБД13
3 Обновление ПО14
4 Обновление СУБД и баз данных ПО «Рубеж-08»15
5 Использование другой СУБД17
6 Лист регистрации изменений18

Внимание!

Обновление версий ПО «Рубеж-08» **2.X.X** до версии **3.0.0** и выше не производится. Перед установкой версии **3.X.X** необходимо удалить старую версию через пункт «Установка/Удаление программ» в панели управления Windows.

Каталог установки ПО «Рубеж-08» по умолчанию в версии **3.5.1** «Рубеж» на системном диске. Если Вы устанавливаете версию **3.5.1** поверх **2.X.X**, выберите существующий каталог ПО «Рубеж-08» в «**Выборочной**» установке (см. Рис. 6).

Начиная с версии 3.2.3 ПО «Рубеж-08» поставляется с СУБД FireBird 1.5. Для перехода на новую версию с **InterBase 5.xx - 7.xx** необходимо выполнить инструкции п. **4!**

1 Установка ПО

Установка может производиться только под учетной записью администратора локального компьютера или равной ей.

Внимание! Версии ПО «Рубеж-08» 3.2.3 и выше поставляются с сервером БД FireBird 1.5. Если у Вас уже установлен сервер БД InterBase, то перед установкой или обновлением ПО «Рубеж-08» обязательно ознакомьтесь с порядком обновления в п. 4.

Установите диск технической поддержки в CD дисковод. Автоматически должно запуститься приложение SIGMA-IS.exe, находящееся в корневом каталоге диска см. Рис. 1. Если этого не произошло, то необходимо запустить его вручную. Программа установки ПО «Рубеж-08» **Setup.exe** поставляется на диске технической поддержки в каталоге «Программное обеспечение\ПО Рубеж-08».



Рис. 1 Программа SIGMA-IS.exe

Выберите пункт **ПО «Рубеж-08»** в левой панели. Выберите для установки основной или сетевой пакет. Основной пакет (серверную часть) необходимо устанавливать только на одном компьютере системы безопасности – там, где будут находиться БД конфигурации и протокола. Сетевой пакет «клиентскую часть» нужно устанавливать на всех остальных компьютерах (см. Рис. 2).

Примечание: Версии ПО «Рубеж-08» на сервере и клиентах должны совпадать, иначе работа ПО «Рубеж-08» не гарантируется.

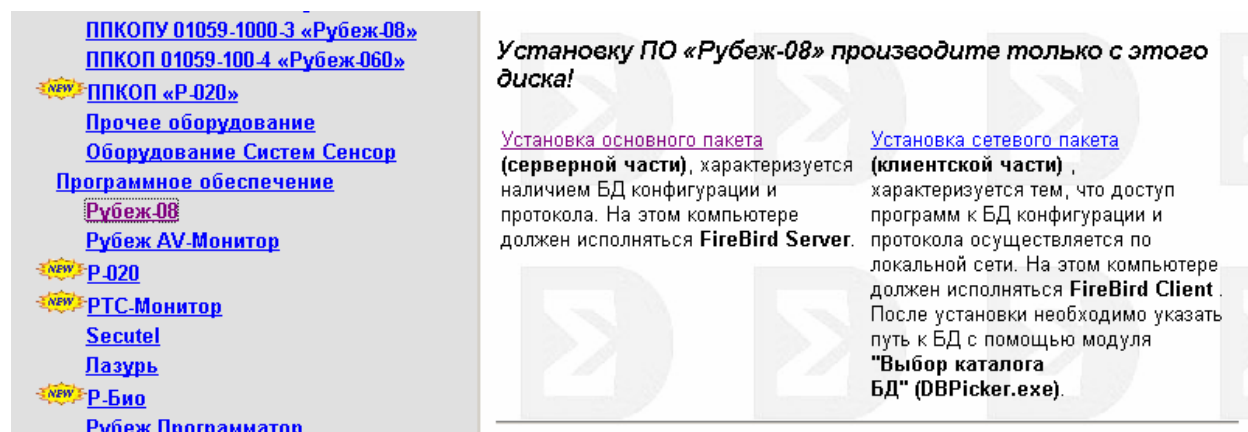


Рис. 2 Установка ПО "Рубеж-08"

Программа установки высветит диалог приветствия (см. Рис. 3). Нажмите кнопку «Далее».

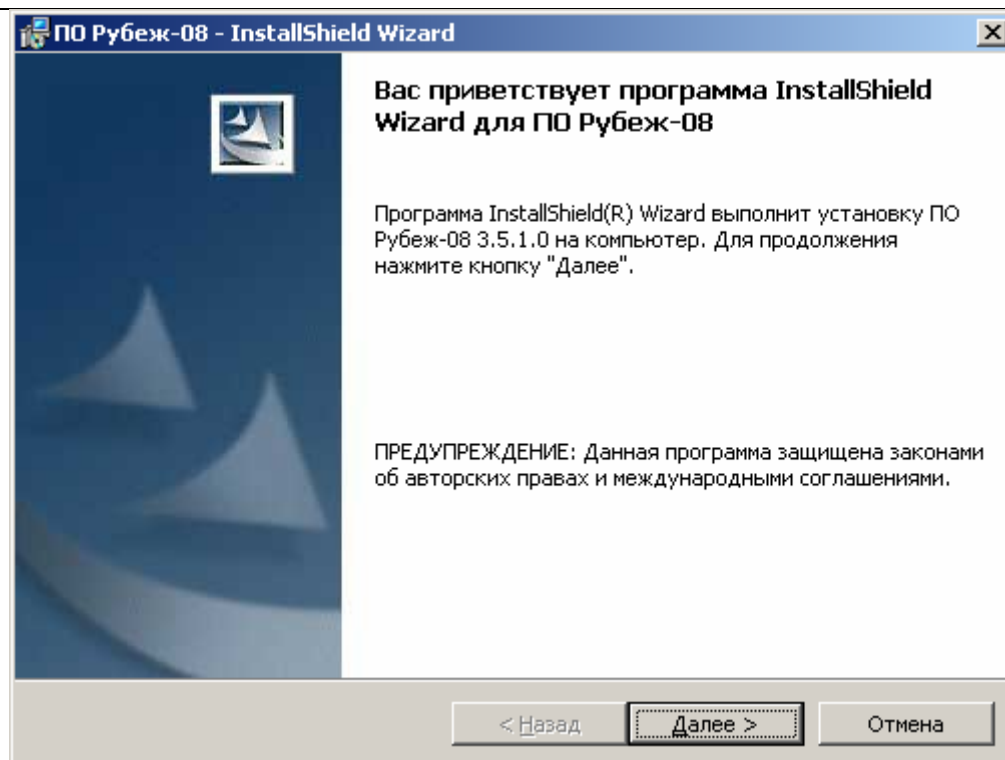


Рис. 3 Диалог приветствия

Высветится диалог лицензионного соглашения (см. Рис. 4). Внимательно ознакомьтесь с текстом и выберите нужный пункт. Нажмите кнопку «Далее».

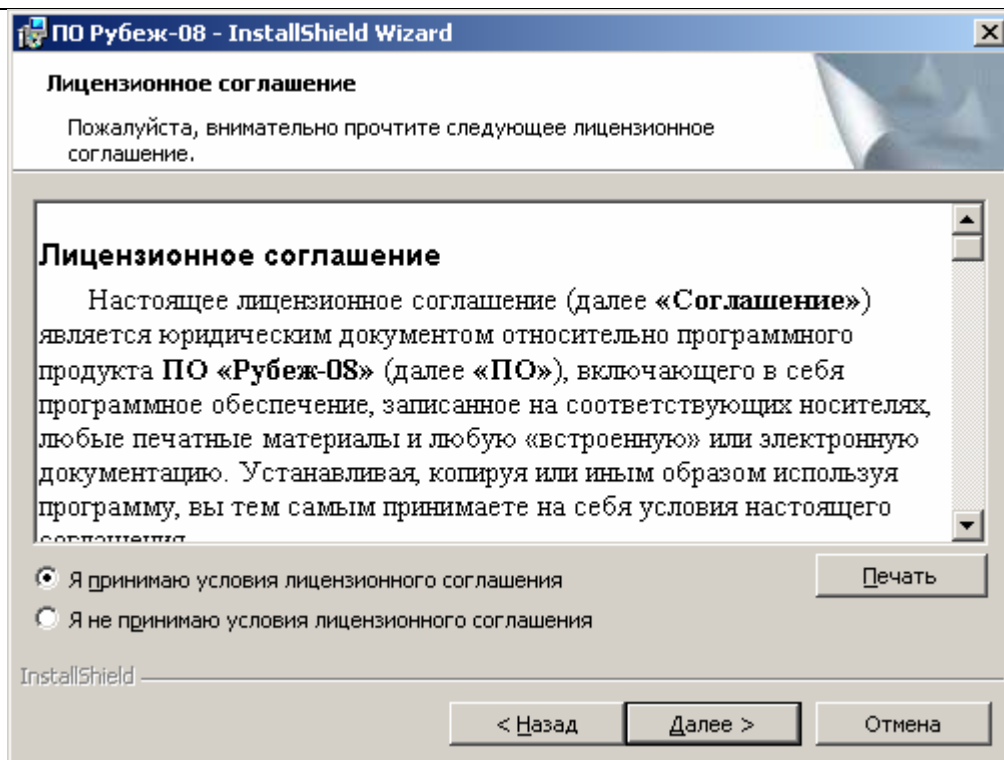


Рис. 4 Лицензионное соглашение

В следующем диалоге необходимо указать имя пользователя и организацию, которая будет использовать ПО «Рубеж-08». Укажите эти данные и нажмите кнопку «Далее».

Высветится диалог выбора вида установки (см. Рис. 5).

«Полная» установит ПО «Рубеж-08» в полном объеме в каталог «Рубеж», находящийся в корне системного диска. Если необходимо изменить состав выбранных компонентов или каталог установки, необходимо выбрать пункт «Выборочная».

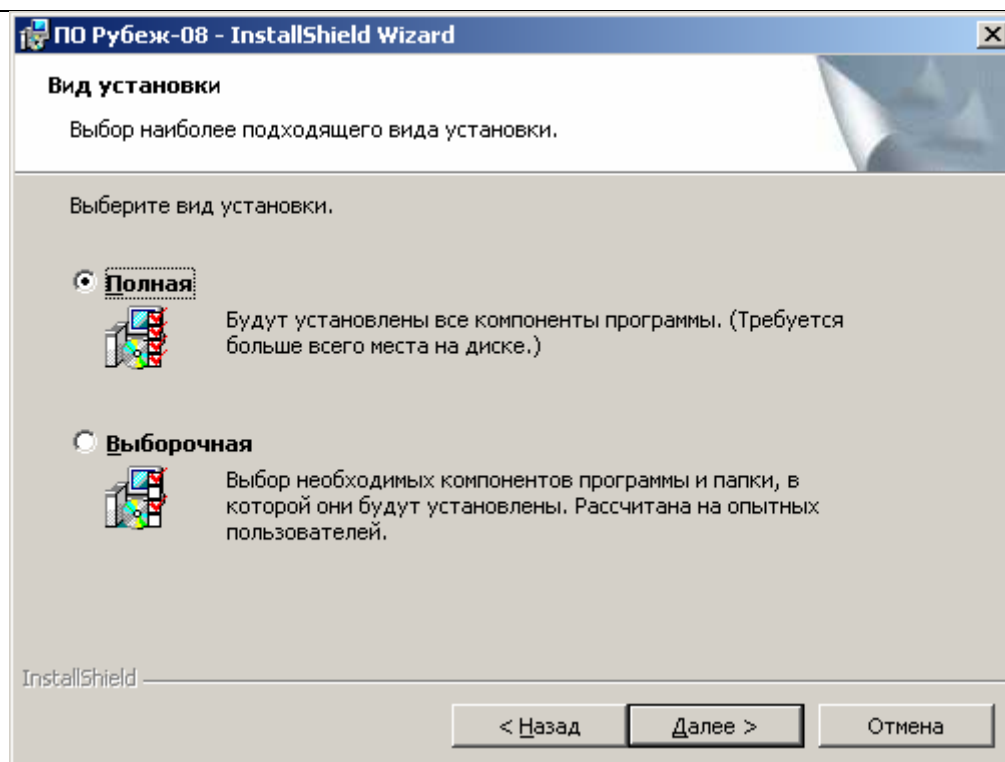


Рис. 5 Вид установки

Выборочная установка состоит из шести корневых элементов.

- Конфигурационный комплект
- Базовый комплект
- Рубеж AV-Монитор
- Дополнительные модули
- Серверные компоненты
- Вспомогательные программы

Конфигурационный комплект предназначен для конфигурирования и резервного копирования и восстановления конфигураций БЦП, а также «прошивки» новых версий микропрограмм БЦП. Все модули, входящие в этот комплект поставляются бесплатно вместе с оборудованием «Рубеж».

Базовый комплект включает в себя модули, которые получают события и состояния технических средств (ТС). Для их использования необходимы лицензии на получение событий протокола и состояний ТС от БЦП.

Рубеж AV-Монитор предназначен для работы с Видео и аудио оборудованием. Особенности установки AV-Монитора описано в документе «Рубеж AV-Монитор. Руководство администратора».

Дополнительные модули – набор вспомогательных модулей, реализующих дополнительные возможности использования оборудования «Рубеж».

Серверные компоненты – набор файлов баз данных для всех модулей и сервер лицензий, системный модуль, осуществляющий учет лицензий.

Вспомогательные программы включают в себя модули, конвертации формата и уменьшения размера БД, сбора системной информации для передачи в службу технической поддержки.

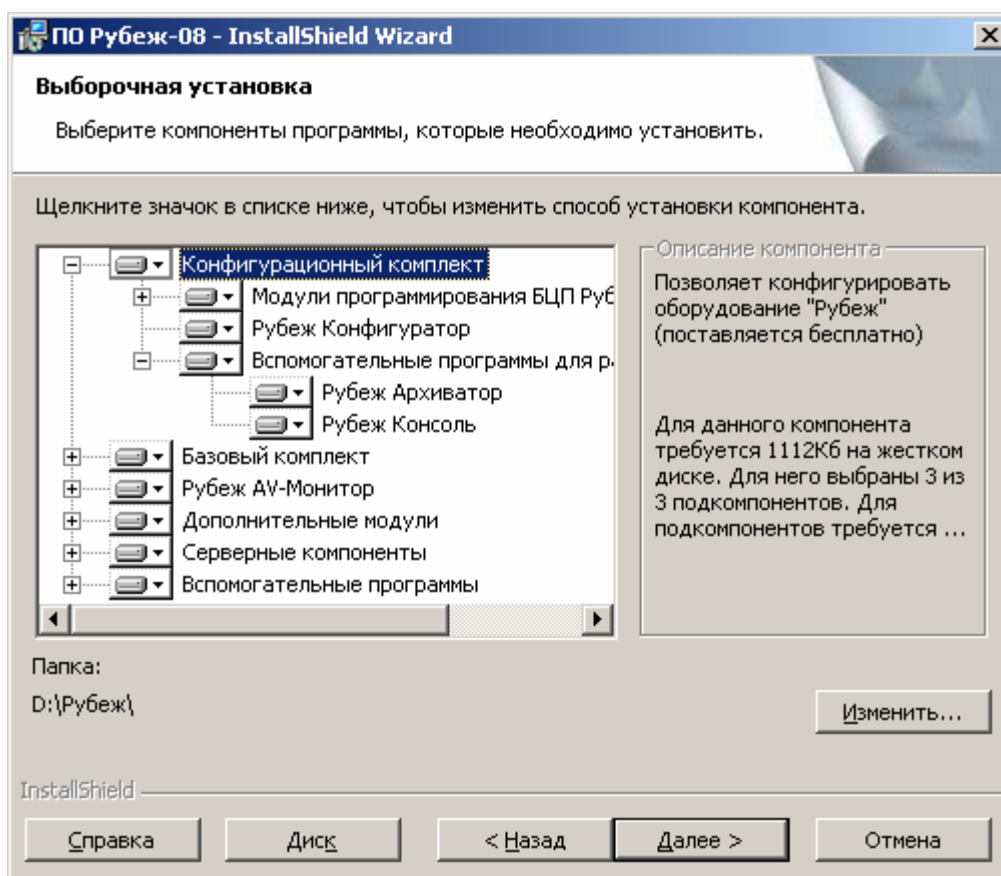


Рис. 6 Выборочная установка

С помощью кнопки «**Изменить**» можно указать другой путь установки ПО «Рубеж-08».

Внимание: Не производите установку в системный каталог «C:\Program Files», так как модули ПО «Рубеж-08» сохраняют некоторые настройки в основном каталоге установки.

Политика безопасности Windows NT не позволяет программам делать это под учетной записью обычного пользователя Windows.

Нажмите кнопку «Далее».

Программа установки произведет установку выбранных компонентов и если необходимо предложит установить СУБД FireBird 1.5. (см. Рис. 7). Установите FireBird, если СУБД не установлена. Порядок установки FireBird описан в п. 2. Если установлен InterBase версии 5.0 или InterBase 7.xx, то обновите его в соответствии с рекомендациями в п. 4.

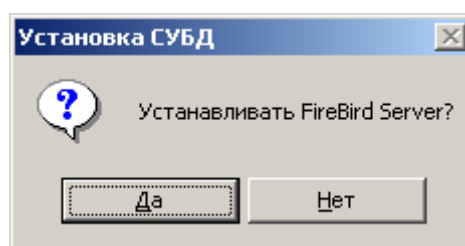


Рис. 7 Установка FireBird

Если был выбран модуль с лицензией, прописанной в электронном ключе защиты, то будет предложено установить драйвер «Guardant» (см. Рис. 8)

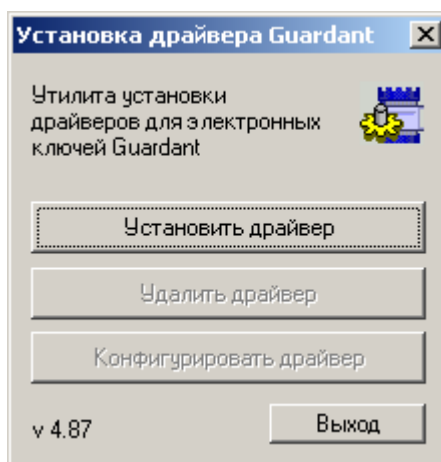


Рис. 8 Установка драйвера электронных ключей Guardant

Если установка/обновление производится на ОС Windows XP SP2, после установки драйвера будет выведен диалог с предложением провести автоматическую настройку брандмауэра Windows XP (Рис. 9).

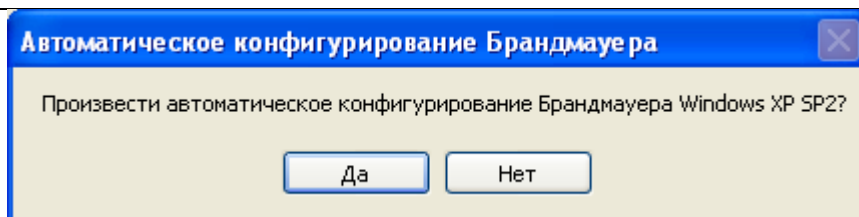


Рис. 9 Диалог автоматического конфигурирования брандмауэра Windows XP

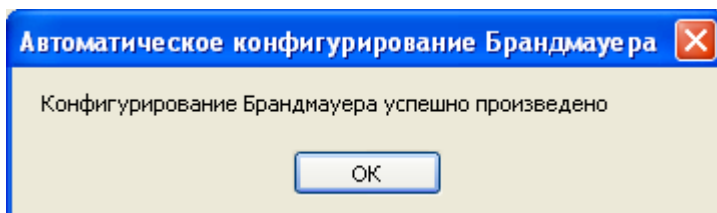


Рис. 10 Сообщение об успешном завершении конфигурирования брандмауэра Windows XP

После завершения установки ПО «Рубеж-08», СУБД FireBird, драйвера электронных ключей Guardant, а также конфигурирования брандмауэра Windows XP, будет выведен диалог с предложением произвести перезагрузку системы.

Произведите перезагрузку, после чего ПО «Рубеж-08» готов к работе.

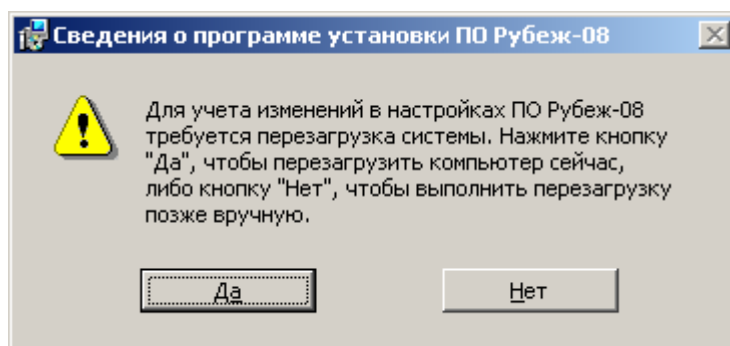


Рис. 11 Диалог перезагрузки

Примечание: При использовании ПО «Рубеж-08» в операционной системе Windows NT, Windows 2000 и Windows XP необходимо убедиться, что все учетные записи Windows, которые будут работать с ПО «Рубеж-08» имеют полные права на каталог ПО «Рубеж-08», его подкаталоги и файлы. Если таких прав нет, то их нужно предоставить, иначе работа модулей может быть некорректной.

Примечание: Если необходимо выполнить настройку брандмауэра Windows вручную, то необходимо руководствоваться документом «Рекомендации по доп. настройкам в WinXP SP2.pdf».

2 Установка СУБД

В процессе установки будет предложено установить сервер БД «FireBird Server1.5», необходимый для работы ПО «Рубеж-08» (см. Рис. 12).

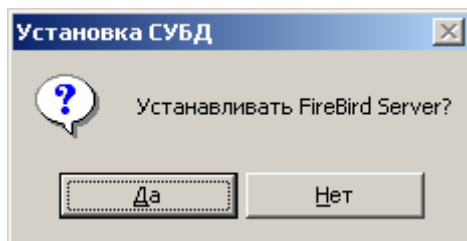


Рис. 12 Запрос установки СУБД

Если на компьютере не установлена СУБД, то необходимо нажать кнопку «Да», после чего будет произведена установка сервера БД. Если на компьютере установлена СУБД InterBase, то см. п. 4.

Во время установки, на все запросы программы необходимо отвечать по умолчанию.



Рис. 13 Начало установки

3 Обновление ПО

Если на момент запуска Setup.exe на компьютере уже установлено ПО «Рубеж-08», то будет выведен диалог, позволяющий выбрать одно из следующих действий:

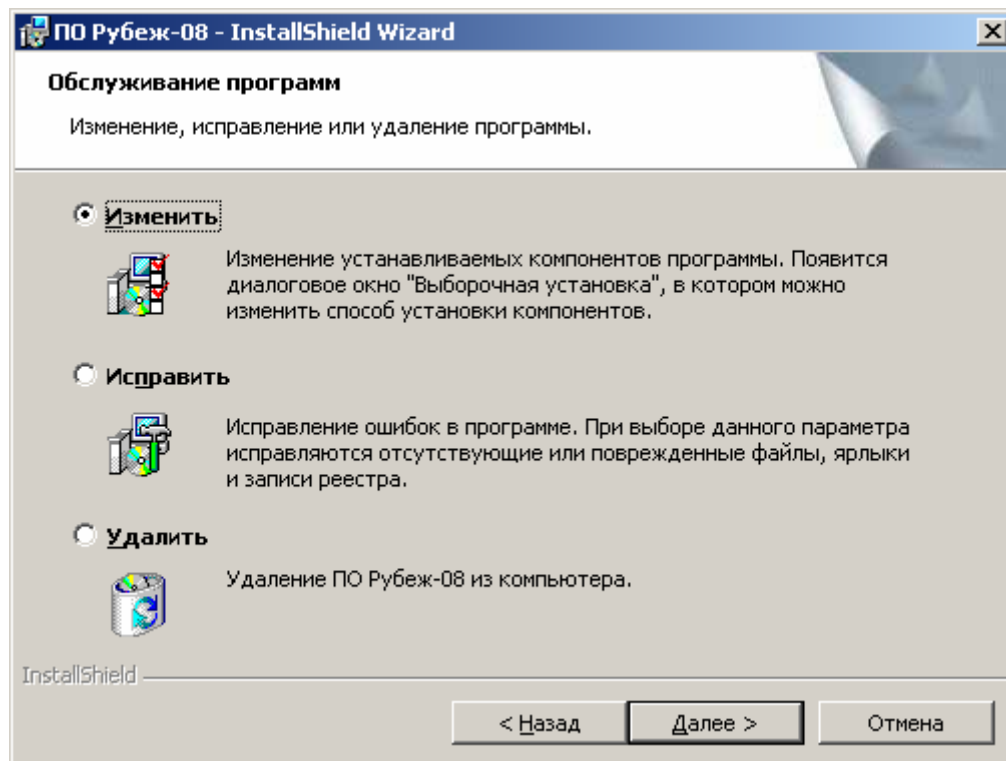


Рис. 14 Изменение, исправление или удаление программы

В зависимости от состава ПО «Рубеж-08» во время обновления может быть предложено обновить драйвер электронного ключа и/или FireBird.

После обновления (изменения) необходимо перезагрузить компьютер.

Примечание:

- Любые изменения конфигурации ПО не затрагивают существующие БД.
- При обновлении ПО нельзя изменить пакет установки (серверную или клиентскую части см. Рис. 2). Для того, чтобы изменить тип пакета, нужно удалить ПО и потом установить заново нужный пакет.

4 Обновление СУБД и баз данных ПО «Рубеж-08»

Внимание! обновление файлов БД необходимо производить на компьютере сервера БД!

Для обновления СУБД и файлов БД после обновления модулей ПО «Рубеж-08» и перезагрузки системы необходимо выполнить следующие действия:

1. Выгрузить все модули ПО «Рубеж-08». С помощью диспетчера задач Windows убедиться, что модули ПО «Рубеж-08» выгружены из памяти компьютера, особое внимание обратить на модули **RLogger.exe**, **RInfoView.exe**, **RMonitor.exe** и **RVidMon.exe**.
2. Сделать архивные копии всех баз данных, присутствующих в каталогах ПО (см. таблицу).

Название файла БД	Путь к БД (к директории ПО «Рубеж-08»)
PRINTWORKTIME.GDB	\
COMMWORK.GDB	\DB\
R08GUEST.GDB	\DB\
R08PERSONS.GDB	\DB\
R08VCFG.GDB	\DB\
R08Work.gdb	\DB\
REPCONFIG.GDB	\DB\
WORKGRAP.GDB	\DB\
ANALOGSTATISTIC.GDB	\DB\Protocol\
PROTOCOL.GDB	\DB\Protocol\

3. Запустить программу RDBDefrag.exe из комплекта ПО «Рубеж-08».

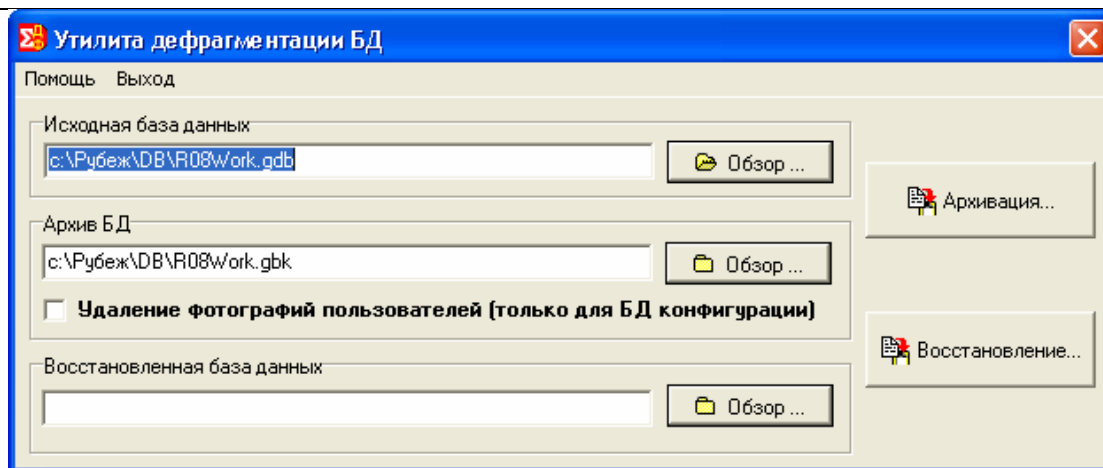


Рис. 15 Утилита дефрагментации БД

4. Определить исходную базу данных для архивирования, например R08WORK.GDB, определить наименование и расположение базы данных для архивированной БД. Нажать кнопку «Архивация...»
5. С помощью программы RDBDefrag.exe заархивировать все файлы БД (смотри таблицу).
6. Остановить службу InterBase Guardian и InterBase Server в окне «Службы» пункта «Администрирование» панели задач Windows (Если используется Windows 98, то необходимо выключить InterBase Server);
7. Удалить файл **gds32.dll**, находящийся в каталоге **system32** системного каталога Windows;
8. Установить FireBird Server в ручном режиме.
9. Запустить программу RDBDefrag.exe из комплекта ПО «Рубеж-08».
10. Выбрать сжатую базу данных *.gbk (сжатая БД) и определить наименование и расположение базы данных Restore (восстановленная БД). Нажать кнопку «Восстановление...»
11. Восстановить все файлы Баз Данных (смотри таблицу).

5 Использование другой СУБД

ПО «Рубеж-08», помимо FireBird позволяет использовать InterBase версий от 5.5. до 7.5. Чтобы использовать эти СУБД необходимо произвести те же действия, что описаны в п. 4, где вместо п. 8 (Установить FireBird Server в ручном режиме) необходимо установить нужную СУБД.

6 Лист регистрации изменений

№п/п	Изменение
Редакция 8	
1.	При выборочной установке ПО «Рубеж-08», добавлен пятый корневой элемент «Утилиты»
2.	При установке ПО «Рубеж-08» на ОС Windows XP SP2 появилась возможность произвести автоматическую настройку брандмауэра.
Редакция 9	
1.	Обновлены корневые элементы при выборочной установке ПО «Рубеж-08», теперь их шесть (см. стр. 9).
2.	Обновлена большая часть рисунков, в соответствии с последней версией.